

F Konserwacja

- F 1. Cały mechanizm samozaciskowy należy umyć wodą i osuszyć ścierką wciągającą wilgoć. NIE myć w środkach szybko myjących zawierających trójchloroetylen, rozcieńczalniku albo na zimno. Nie używać smarów.
- F 2. Rolki toczne (rys.6/detal 1.3) posiadają łożyska ślizgowe i są smarowane w zakładzie.
- F 3. Łącznik obrotowy (rys.6/detal 3.0) lekko smarować olejem.
- F 4. Nakrętkę radełkową (rys.6/detal 4.1/5.1) ewentualnie smarować olejem.
- F 5. **Uwaga!**
Mechanizm należy chronić przed kontaktem ze środkami chemicznymi.

G Przechowywanie

Mechanizm samozaciskowy powinien być przechowywany oczyszczony, jeżeli to możliwe suchy i bez brudu, z dala od źródeł ciepła.

Instrukcja eksploatacji i konserwacji urządzenia samozaciskowego typ GlideLoc™ z mechanizmem samozaciskowym

"Comfort"

Nr zamówienia 22697 z zatrzaśnikiem samoblokującym
Nr zamówienia 22690 z zatrzaśnikiem ze śrubą

Według PN - EN 353 część 1

Numer seryjny: _____

Data produkcji: _____

(Poniższe musi wypełnić operator trwałym niezmywalnym środkiem piszącym.)

Data zapoczątkowania pracy: _____

Operator / użytkownik: _____

Ulica: _____

Miejscowość: _____

Telefon : _____ Faks.: _____

Wersja: 25.02.2004

Specyfikacje techniczne podlegają zmianie bez
powiadomienia.



Uwagi

A Informacje ogólne

- A 1. Każdy użytkownik urządzenia samozaciskowego powinien przed rozpoczęciem użytkowania zaznajomić się z niniejszą instrukcją. Postępowanie sprzeczne z niniejszą instrukcją zagraża ludzkiemu życiu!

Uwaga:

Mechanizm samozaciskowy „Comfort” nie może być używany w obszarach zagrożonych wybuchem.

- A 2. Właściciel systemu samozaciskowego i użytkownik mechanizmu samozaciskowego powinien upewnić się, czy niniejsza instrukcja jest przechowywana zawsze wraz z przynależnym mechanizmem samozaciskowym, w stanie suchym i w każdej chwili dostępna.
- A 3. Instrukcja jest przedkładana przez użytkownika, na żądanie, producentowi urządzenia samozaciskowego (Christian Dalloz Holding Niemcy sp. z o.o. & Co. KG bądź autoryzowanemu przez niego dealarowi). Jest ona dołączana do przesyłanego **mechanizmu samozaciskowego.**
- A 4. Należy się stosować do krajowych przepisów bezpieczeństwa.
- A 5. Mechanizm samozaciskowy „Comfort” jest składnikiem urządzenia samozaciskowego ze sztywną prowadnicą typ Söll GlideLoc™ według PN - EN 353/część 1 i jako środek ochrony indywidualnej jest przeznaczony do stosowania wyłącznie z systemami samozaciskowymi Söll. Użytkownik urządzenia samozaciskowego powinien upewnić się osobiście, czy szelki bezpieczeństwa i mechanizm samozaciskowy należą do użytkownika i są przez niego użytkowane odpowiednio do instrukcji. Po użyciu nie można mechanizmu samozaciskowego pozostawić w szynie prowadzącej systemu zabezpieczającego przed upadkiem.

Pozycja 3	
Roiki łoczne (1.3) razem 10 sztuk	
Łuz promieniowy: max 0,5 mm	
Roiki (1.3) obracają się swobodnie (ruch obrotowy bez bicia)	
Roiki (1.3) nie są uszkodzone	
Pozycja 4	
Sprężyna naciskowa (1.5)	
Brak rdzy	
Brak brudu, betonu, farby, itp.	
Nie pęknięta	
Nie wygięta	
Pozycja 5	
Łącznik obrotowy (3.0)	
Osł łącznika (3.1) jest nitowana	
Łącznik obrotowy (3.0) daje się poruszać	
Wymiar zewnętrzny osi łącznika (3.2), max 40 mm	
Łącznik obrotowy nie jest pęknięty	
Łącznik obrotowy (3.0) nie ma żadnych rys	

Droga wspinania zgodnie z PN-EN 353-1 może być używana przez osoby, które:

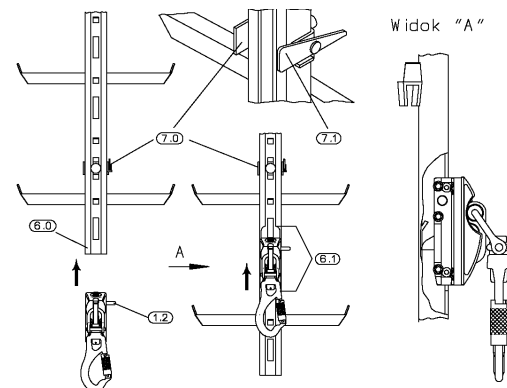
- zostały przeszkolone lub
- znajdują się pod nadzorem osoby przeszkolonej

Rysunek 2

- C 2. Mechanizm samozaciskowy należy wsunąć prawidłowo w dolny koniec szyny prowadzącej j (6.0) albo w wycięcie (6.1) (które powinno znajdować się zawsze na wysokości brzucha bądź niżej) (patrz widok „A”). Wystający z boku kołek zabezpieczający (1.2) powinien znajdować się z prawej strony, wygrawerowana strzałka (1.10) z boku mechanizmu samozaciskowego powinna pokazywać w górę.

Kołek zabezpieczający (1.2) zapobiega w połączeniu z ogranicznikiem dolnym (7.0) złemu użytkowaniu mechanizmu samozaciskowego, jak również niezamierzonemu wysunięciu z szyny prowadzącej.

Rys. 2 – przedstawia: zatrzaśnik samoblokuj¹cy

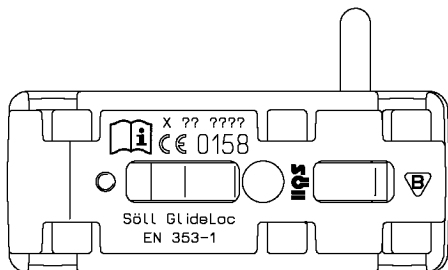


Ze względów bezpieczeństwa naprawy wolno podejmować wyłącznie w zakładzie producenta.

Rysunek 5

Przykład znakowania:

Rys. 5



Rok produkcji	- X??
Nr seryjny	- ????
CE 0158	- jednostka certyfikująca
i	- należy przeczytać instrukcję użytkowania
Söll GlideLoc	- typ, nazwa
PN-EN 353-1	- zgodny z normą europejską
B	- znak dopuszczenia dla Polski

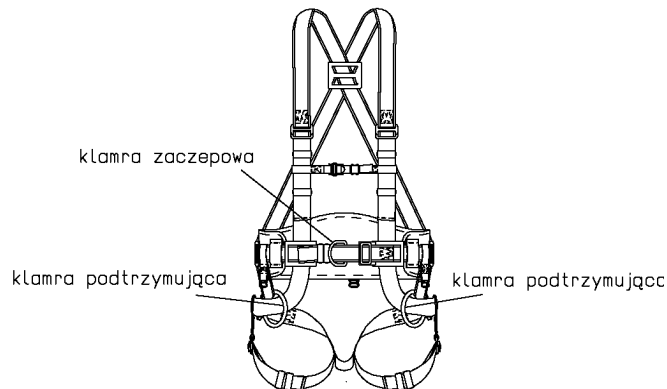
Mechanizm samozaciskowy jest zaopatrywany przez rzeczoznawcę w plaketkę badań określającą następne badanie wyłącznie po konserwacji uznanej za **bezbłądną**.

Rysunek 4

Ostrzeżenie: Niebezpieczeństwo dla życia!

Zatrzaśnik **mechanizmu samozaciskowego powinien zostać** zaczepiony zarówno podczas użycia w pionie, jak i w poziomie, **według EN 353/1**, bezpośrednio do przedniej klamry zaczepowej szelek bezpieczeństwa. Nie wolno, aby długość połączenia pośredniego (odległości między krawędzią zewnętrzną szyny prowadzącej i wewnętrznym łukiem klamry na pasie) przekraczała 200 mm (patrz rys.3).

Rys. 4



C 4. **Pas brzuszny lub pas piersiowy szelek bezpieczeństwa powinien przylegać mocno do korpusu (patrz rys.3).**

- C 5. Teraz można zacząć w górę po drabinie. Podczas schodzenia w dół zapadka (rys.6/detal 2.0) mechanizmu samozaciskowego powinna zostać odblokowana. Istnieją dwie możliwości:
- Odechylić się do tyłu i w ten sposób odblokować zapadkę.
 - Przybliżyć się do drabiny, mechanizm samozaciskowy zwiisa w dół. Dzięki ciężarowi mechanizmu samozaciskowego zapadka odblokowuje się.

D Wyjmowanie mechanizmu samozaciskowego z szyny prowadzącej

Ostrzeżenie:

Przed wyjęciem mechanizmu samozaciskowego z szyny prowadzącej powinna zostać zapewniona w inny sposób ochrona przed upadkiem.

- D 1. W celu wyjęcia mechanizmu samozaciskowego z szyny kotwicznej, należy minąć ogranicznik krańcowy (rysunek 1, szczegół 7.0). Dokonuje się tego przez podniesienie lub opuszczenie obrotowej zapadki zabezpieczającej (rysunek 1, szczegół 7.1) ogranicznika krańcowego. W przypadku stosowania odpowiedniego urządzenia wyjściowego należy postępować według właściwych instrukcji.

E Przegląd

- E 1. Mechanizmu samozaciskowego, który zatrzymał upadek osoby z wysokości, nie wolno ponownie użyć aż do uzgodnienia z kompetentną osobą możliwości jego dalszego stosowania. Jeżeli nie ma rzeczoznawcy, to mechanizm samozaciskowy należy odesłać do producenta lub autoryzowanego dealera razem z tymi instrukcjami celem właściwego sprawdzenia.

- E 2. Urządzenie samozaciskowe jest przekazywane do sprawdzenia przez przedstawiciela producenta według potrzeby, w zależności od warunków użytkowania, jednak co najmniej jeden raz w roku. Ze względów bezpieczeństwa wolno je naprawiać wyłącznie w zakładzie producenta.

Rzeczoznawcą w dziedzinie środków ochrony indywidualnej jest:

któ może udowodnić poświadczony zaliczeniem udział w kursie dotyczącym „Podstaw wyboru, kształcenia i dowodów kwalifikacyjnych rzeczoznawców w dziedzinie środków ochrony indywidualnej chroniących przed upadkiem” BGG 906.

- E 3. **Lista kontrolna przeglądów**(tutaj patrz również rys.6)

Lista kontrolna konserwacji jest wypełniana nieusuwalnym ołówkiem przez osobę kompetentną, całkowicie od punktu 1 do 6, i podpisywana. Poszczególne punkty badawcze są zaznaczane każdorazowo przez „OK” lub „F” (Fehler = błąd). Rzeczoznawca ponosi odpowiedzialność za prawidłowość podanych danych. Jeżeli w punkcie badawczym zostało naniesione „F”, błąd może

zostać zlikwidowany przez rzeczoznawcę wyłącznie wówczas, gdy dotyczy to usunięcia zabrudzeń (farba, zaprawa, beton) z korpusu i powierzchni nośnych, oczyszczenia napisów albo odnowienia nalepek. Te czynności są notowane w załączniku do kontrolnej (miejsce na notatki) z datą i podpisem rzeczoznawcy.

Przy zabrudzeniu wnętrza mechanizmu samozaciskowego jak również błędach, które wymagają częściowego demontażu składników, mechanizm samozaciskowy jest wysyłany dla usunięcia usterki / usterek do zakładu producenta, z odpowiednią notatką (**z poradnikiem**).