

## F Péče

- F 1. Celý záchytný aparát lze umývat vodou a osušit savou utěrkou. **Nečistit** rychlorozpouštědlem s trichloretylénem nebo jiným přípravkem za studena. **Nepoužívejte tuky!**
- F 2. Rolny (Obr. 7 / det. 1.3) jsou opatřeny kluznými ložisky a jsou promazány ve výrobním závodě.
- F 3. Otočný závěs (Obr. 7 / det. 3.0) lehce naolejujte.
- F 4. rýhovanou objímku (Obr. 7 / det. 4.1 / 5.1) lehce naolejujte.
- F 5. **POZOR!**  
Záchytné zařízení nevystavujte vlivu chemikálií.

## G Uložení

Záchytné zařízení má být uloženo vyčištěné, suché a zbavené prachu, mimo dosah tepelných zdrojů.

# Návod k použití a údržbě záchytného systému typ Söll GlideLoc s pohyblivým záchytným zařízením

„Universal II“

Obj. číslo 23531

podle EN 353 díl 1

sériové číslo: \_\_\_\_\_

datum výroby: \_\_\_\_\_

datum uvedení do provozu: \_\_\_\_\_

uživatel: \_\_\_\_\_

ulice: \_\_\_\_\_

místo: \_\_\_\_\_

tel.: \_\_\_\_\_ fax: \_\_\_\_\_

stav: 23.06.05

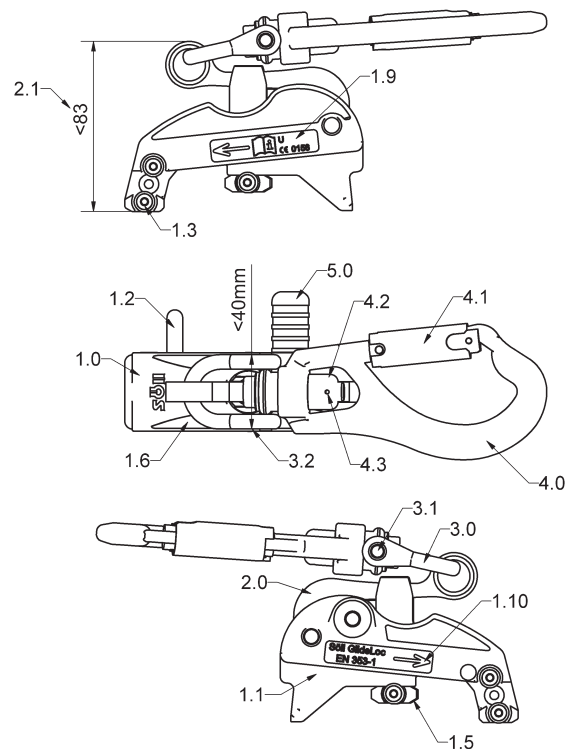
## Obsah

A všeobecně	3
B přezkoušení před výstupem	4
C nasazení záchytného zařízení	5
D vyjmutí záchytného zařízení	12
E údržba	13
F péče	20
G uložení	20

### Tento návod je chráněn zákonem !

Rozmnožování a šíření návodu není bez písemného souhlasu výrobce podle §§ UrhG dovoleno a bude v případě zneužití firmou Christian Dalloz Holding Deutschland GmbH & Co. KG podle § 106 UrhG stíháno.

Obr. 7







<b>Bod 3</b>	
<b>Kluzné rolny (1.3) celkem kusů</b>	
Radiační vůle max. 0.5mm	
Rolny (1.3) se volně otáčejí	
Rolny (1.3) nejsou poškozeny	
<b>Bod 4</b>	
<b>Uzamykací osa (1.5)</b>	
Není zrezivělá (beton, barva, malta)	
Volně pohyblivá a otočná	
Je samočinně zatlačena na doraz pérem	
<b>Bod 3</b>	
<b>Bod 5</b>	
<b>Otočný závěs (3.0)</b>	
Osa závěsu (3.1) je zamykovaná	
Otočným závěsem (3.0) lze volně pohybovat	
Vnější rozměr závěsu (3.2) max. 40mm	
Otočný závěs není zlomený	
Otočný závěs (3.0) nemá praskliny	

## C Nasazení a použití záchytného zařízení

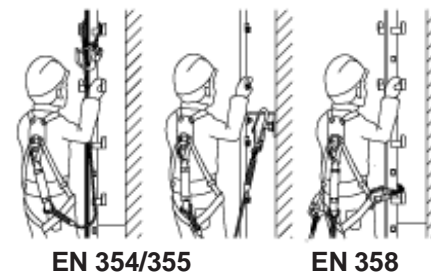
### Obr. 1

#### Varování

- C1 Záchytné zařízení zajišťuje ve spojení se záchytným postrojem uživatele při výstupu a sestupu proti pádu.

Při práci na výstupní cestě nebo po její straně, stejně jako při činnostech a výkonech, které nepatří k obvyklým výstupním nebo sestupovým pohybům, musí se vystupující dodatečně zajistit spojovacím prvkem podle EN 354 nebo spojovacím prvkem pro postroje podle EN 358. (Zajištění na kotvicím bodu). Toto platí i pro klidovou pozici, která je zaujata za účelem odpočinku na výstupovém žebříku. Zde smí být použity jen určená záchytná zařízení, např. upevňovací třmeny. Ve všech těchto situacích je třeba udržovat spojovací prvek napjatý, tak aby bylo zabráněno pádu. (viz Obr. 1).

### Obr. 1



Jsou vyškoleny a / nebo jinak seznámeny s touto činností

- Jsou pod přímým dozorem vyškolené a / nebo jinak poučené osoby

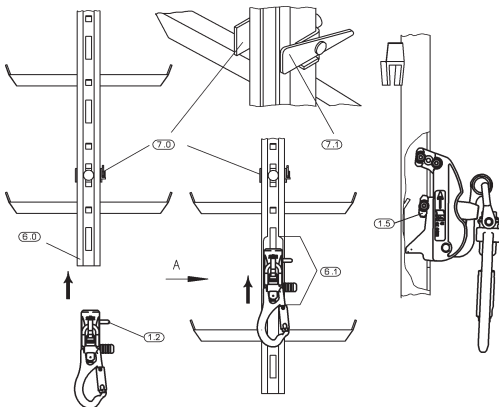
**Obr. 2**

C 2. Nasazení na začátku výstupové dráhy:

Záchytné zařízení zasuneme správně do dolního konce vodící lišty (6.0) nebo do vybrání (6.1) (které se musí nacházet vždy ve výši břicha nebo níže) (viz pohled „A“). Do strany vyčnívající kolík (1.2) musí ležet na prvé straně, vygravírovaná šipka (1.10) umístěná po straně zařízení musí ukazovat vzhůru.

**Zabezpečovací kolík (1.2) zabránuje ve spojení s výstupní západkou (7.0) nesprávnému nasazení záchytného zařízení, stejně tak nechtěnému vysunutí jezdce z lišty.**

**Obr. 2**



**Rolny osy uzávěry (1.5) se musí při používání nacházet uvnitř lišty!** K tomu je třeba osu uzávěry protlačit shora tělesem jezdce ve směru vodící lišty.

**Kontrolní seznam (viz obr. 7)**

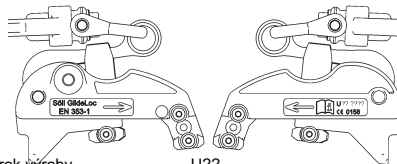
	1	2	3	4	5
Rok provozu					
Datum					
Přezkoušel					
Podpis					
<b>Bod 1</b>					
<b>Tělo (1.0)</b>					
Není znečištěno					
Označení (1.9) po stranách je dobře čitelné					
Bezp. kolík (1.2) je pevný a není ohnutý					
Kluzné plochy jsou čisté					
Gumová páska (1.6) není poškozena/přilomna					
Nálepky (1.7/1.8)					
<b>Gravírovaná šipka je dobře čitelná</b>					
<b>Bod 2</b>					
<b>Tlumič pádu (2.0)</b>					
Se samouzamykací zádržkou					
Lehce se pohybuje					



\* není významné pro bezpečnost

Opravy smějí být z bezpečnostních důvodů prováděny jen ve výrobním závodu.

**Obr. 6**  
Příklad označení:

Obr. 6



rok výroby	-	U??
sériové číslo	-	????
 0158	-	pověřená zkušebna
	-	odkaz na návod k použití
Söll GlideLoc	-	Söll GlideLoc – typové označení záchytného zařízení
EN 353-1	-	odkaz na evropskou normu

Zkušební známka smí být nalepena pouze tehdy, nenalezl-li znalec - revizor žádné poškození a závadu funkčního stavu na záchytném zařízení.

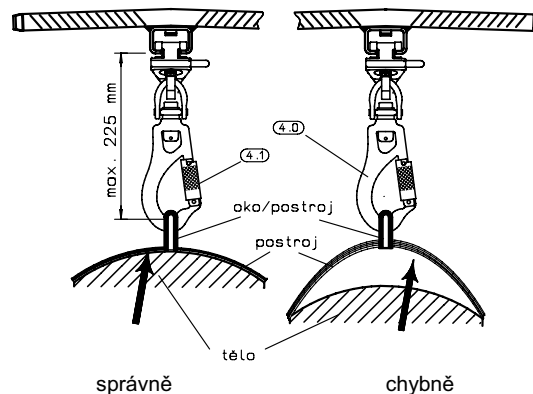
Obr. 3

C 3. Kabinu (4.0) na záchytném zařízení otevřeme. U **samočinně uzamykatelných karabin** otočíme vroubkované pouzdro (4.1) dozadu a **vyklopíme dovnitř**. Zavěsíme ji přímo do oka postroje. **Vroubkované pouzdro musí po uvolnění samočinně zaskočit.**

**POZOR!**

Neuzamčená karabina (s otevřenou pojistkou) ohrožuje lidský život!

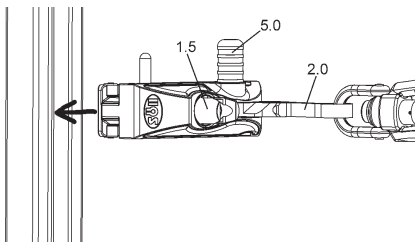
Obr. 3



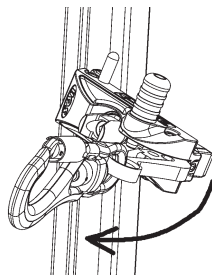
**Obr. 4 a/b/c/d/e/f****C 4. Nasazení záchytného zařízení v libovolné pozici:**

K tomu je třeba otočit osu uzávěry (1.5) o 90° z pojezdové polohy, při čemž musí být zarážka (5.0) předem vytažena a tlumič pádu (2.0) vyklopen.

Nasazení jezdce do lišty:

**Obr. 4a**

Záchytné zařízení otočit do směru pohybu.

**Obr. 4b****E Údržba**

- E1. Zařízení, které bylo zatíženo pádem osoby smí být dále používáno teprve tehdy, projde-li kontrolou a obdrží-li souhlas od autorizovaného znalce - revizora. Záchytné zařízení je jinak třeba poslat do výrobního závodu k provedení údržby **spolu s návodem / záručním listem**.
- E2. Záchytné zařízení je třeba podle potřeby, nejméně však 1x ročně nechat přezkoušet autorizovaným znalcem - revizorem výrobce. **opravy smějí být z bezpečnostních důvodů prováděny pouze ve výrobním závodě.**

**Znalcem - revizorem je osoba**

která prošla příslušným kurzem a může prokázat účast na tomto kurzu s tématem „Zásady pro volbu, výuku a průkaz způsobilosti osobních ochranných pomůcek proti pádu podle BGG 906“.

- E3. **Kontrolní seznam „Údržba“** (viz. Obr. 7) **Kontrolní seznam musí znalec vyplnit nesmazatelným psacím prostředkem kompletně od bodu 1 po bod 6 a záznam musí podepsat. Jednotlivé body musí označit buď „OK“ nebo „F“ (chyba). Znalec nese odpovědnost za správnost údajů. Je-li u některého bodu poznámka „F“, může znalec odstranit pouze takové vady, jako je znečištění barvou, maltou, nebo betonem na tělese a kluzných plochách, nebo jedná-li se o vyčištění či obnovu nápisů. Tento zásah je třeba zapsat do „Poznámek“ kontrolního seznamu. Při znečištění vnitřku jezdce a závadách, které vyžadují i dílčí demontáž dílů je třeba jezdce spolu s návodem/záručním listem zaslat spolu se zkušebními protokolem k výrobcí.**

C 6. Nyní lze vystoupit na žebřík. Při sestupu musíme západku (Obr. 7 / det. 2.0) záchytného zařízení odemknout.

K tomu máme dvě možnosti:

- odkloníme se dozadu a tím odemkne západku
- přikloníme se blíže k žebříku, záchytné zařízení visí směrem dolů. Svoji hmotností se západka odemkne a zůstane tak dlouho v této poloze, dokud se sestupující pohybuje dolů rovnoměrně a plynule.

### POZOR!

Před a během použití tohoto záchytného zařízení je třeba dbát na to, aby osa uzávěry (1.5) byla prostřednictvím předpětí péra samočinně zatažena do klece až na doraz.

## D Vyjmutí záchytného zařízení z vodící lišty

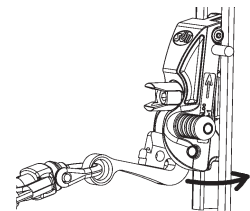
### Varování:

Před vyjmutím záchytného zařízení z vodící lišty musí být ochrana proti pádu zajištěna jiným způsobem.

- Abychom mohli záchytné zařízení vyjmout z vodící lišty, musí být překonána příslušná západka (Obr. 2 / det. 7.0). Pro tuto operaci je třeba překloupnout nahoru/dolů západku zámku (Obr. 2 / det. 7.1). Při použití výstupního zařízení je třeba se řídit příslušným návodem.
- Abychom mohli záchytné zařízení vyjmout na libovolném místě výstupové cesty, je třeba postupovat způsobem, jako při vkládání jezdce podle kapitoly C 4, ale opačným pořadím. K tomu je třeba vytáhnout zádržku po pravé straně záchytného zařízení.

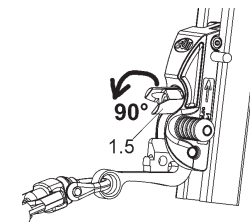
Zasunutí do lišty.

Obr. 4c



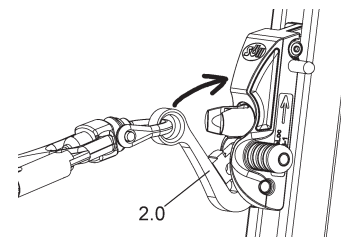
Otočení osy uzávěry.

Obr. 4d



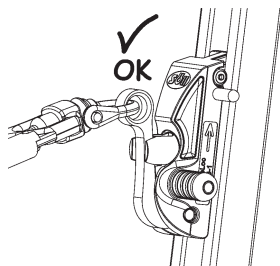
Uzamčení tlumiče pádu (2.0)

Obr. 4e



Po nasazení záchytného zařízení provedeme jeho kontrolu

Obr. 4f



Rolny osy uzávěry (1.5) se musí během používání nacházet uvnitř lišty. Tlumič pádu musí znatelně zaskočit. V zajištěné poloze musí tlumič pádu zabránit otočení osy uzávěry.

K vyjmutí záchytného zařízení postupuje opačným způsobem. Zarážka (5.0) musí být vytažena.

## Pozor!

Při používání záchytného zařízení „UNIVERSAL II“ spolu s přestupním zařízením je třeba dbát na správný směr pohybu jezdce (šipka směrem vzhůru)!

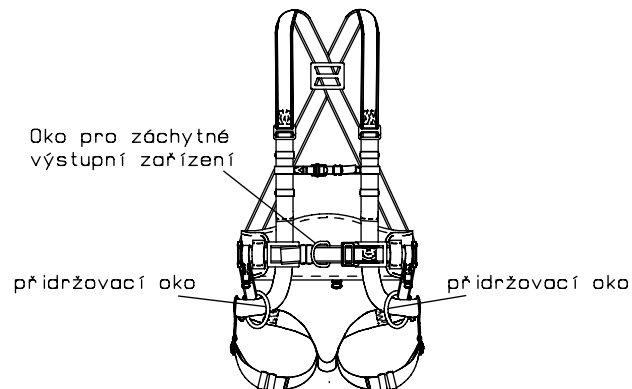


**Obr. 5**

### **POZOR: Nebezpečí života!**

Karabina záchytného zařízení musí být jak při použití ve vertikálním, tak i horizontálním směru podle EM 353/1 zavěšena do předního záchytného oka postroje. Vzdálenost mezi spojením (délka mezi vnější hranou lišty a vnitřním obloukem oka na postroji) nesmí být delší, než 200mm (viz Obr. 3).

Obr. 5



**C5. Břišní a hrudní popruh postroje musí být přitážen pevně na tělo (viz Obr. 3)**