

F CUIDADOS COM O SEU TRAVA QUEDA "UNIVERSAL II"

- F 1. Todo trava queda "UNIVERSAL II" só pode ser lavado com água. Qualquer outro produto de limpeza, diluentes e outros não devem ser usados. **Não usar massa consistente.**
- F 2. Os rolamentos vêm lubrificados de fábrica (Fig. 7/1.3).
- F 3. A manilha (Fig. 7/3.0) deve ser lubrificada levemente.
- F 4. Se necessário, lubrificar sistema de travamento automático do mosquetão (Fig. 7/4.1/5.1).
- F 5. **Atenção!**
Não colocar o cinturão anti-queda em contacto com produtos químicos.

G ACONDICIONAMENTO

Quando guardar o seu equipamento, certifique-se que o mesmo está limpo, sêco e livre de poeira. O equipamento ão deve ficar guardado perto de fontes de calor.

INSTRUÇÕES PARA USO E MANUTENÇÃ O DO SISTEMA SÖLL GLIDELOC TIPO UNIVERSAL II DEVE-SE USAR EM CONJUNTO COM SISTEMAS ANTI-QUEDA SÖLL GLIDELOC

Código 23531/25805

Número de série: _____

Ano de fabricacao: _____ Data de compra: _____

(O seguinte deve ser preenchido peb usuário com uma caneta inextinguível.)

Data da colocação em funcionamento: _____

Operador/usuário: _____

Rua: _____

Local: _____

Tel.: _____ Fax: _____

Versão: 02.02.2011



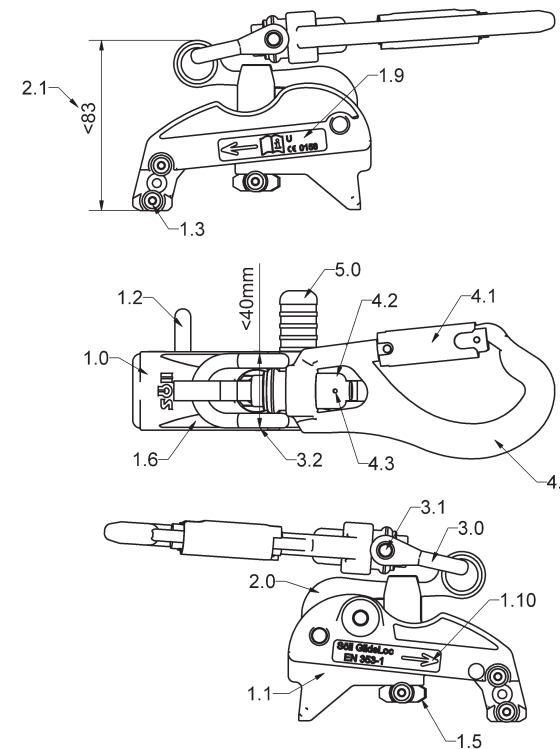
Índice

	Seite
A INSTRUÇÕES GERAIS	3
B INSPEÇÃO ANTES USO	4
C COLOCAÇÃO E USO DO DISPOSITIVO DE SEGURANÇA "UNIVERSALL II"	5
D RETIRAR O DISPOSITIVO DE SEGURANÇA DA LINHA DE ANCORAGEM 12	
E MANUTENÇÃO	13
F CUIDADOS COM O SEU "UNIVERSAL II"	20
G ACONDICIONAMENTO	20

Este Manual está protegido pelo código de direitos de autor !
 A sua reprodução e distribuição sem o consentimento por escrito do autor é proibida nos termos do código de direitos de autor, §§ 16, 17 UrhG, cabendo, no caso de infracção, à SPERIAN FALL PROTECTION Deutschland GmbH & Co. KG instaurar uma acção penal com base no mesmo código, § 106 UrhG.

Alterado nesta edição: Número de artigo, página 1, adicionado

Fig. 7



ITEM 3	Rolamentos (1.3) total de
	Folga radial: max. 0,5 mm
	Rolamentos (1.3) rodam livremente
	Rolamentos (1.3) não apresentam danos
ITEM 4	Eixo de bloqueio (1.5)
	Não apresenta ferrugem
	Livre de sujidade, cimento etc.
	de movimento livre e giratório
	é pressionado automaticamente pela mola até ao batente.
ITEM 5	Manilha de ligação (3.0)
	Eixo de manilha (3.1) rebitado
	Manilha (3.0) rode-se facilmente
	Dimensão e xedra da manilha (3.2) max. 40 mm
	Manilha não está parafusada
	Manilha (3.0) não está rachada

Subir com segurança



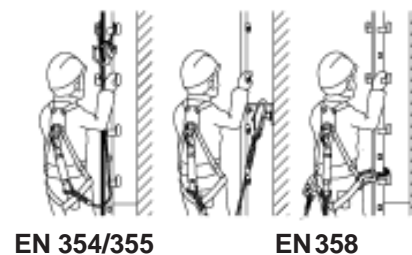
C Colocação e uso do dispositivo de segurança "Universal II"

Fig.1

Aviso

- C 1. O dispositivo de segurança "Universal II", quando utilizado corretamente em conjunto com um cinturão, protege o seu usuário durante subidas e descidas. Quando o usuário estiver trabalhando ao longo do sistema de segurança deve adicionalmente usar um cabo de vida-ou um cabo de vida para postes para segurança adicional. Esse cabo deve ser colocado no ponto de ancoragem mais próximo e suficientemente forte para aguentar um impacto em caso de queda (exapoio da escada existente). Também se aplica a pessoas que estejam numa plataforma de descanso. O cabo de vida deve ser sempre mantido o mais curto possível (Veja Fig. 1).

Fig. 1



Em conformidade com a norma EN 353, Parte 1, um sistema de protecção anti-queda só deve ser utilizado por pessoas que

- disponham da devida formação e/ou estejam de outra forma devidamente informados, ou
- estejam sob a vigilância directa de uma pessoa que disponha da devida formação e/ou esteja de outra forma devidamente informada.

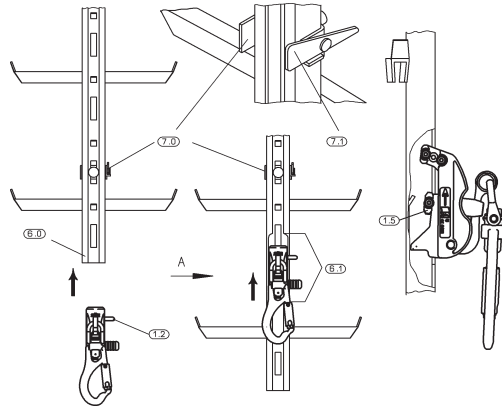
Fig. 2

C.2. Colocação no início da subida:

Inserir o cinturão anti-queda correctamente na extremidade inferior da calha de guia (6.0) ou na abertura (6.1) (que deve estar sempre à altura do abdómen) (ver figura "A"). O pino de fixação (1.2) que sobressai lateralmente deve estar situado à direita; a seta (1.10) gravada lateralmente no cinturão anti-queda deve apontar para cima.

O pino de fixação (1.2) impede, em conjunto com o dispositivo de bloqueio (7.0), a colocação incorrecta do cinturão anti-queda, bem como a deslocação involuntária para fora da calha de guia.

Fig. 2



Durante a utilização, as roldanas do eixo de bloqueio (1.5) devem estar situadas na calha de guia! Para o efeito, pressionar, eventualmente, o eixo bloqueio no sentido da calha de guia, a partir de cima e através da carcaça.

Lista de verificação da manutenção (ver imagem 7)

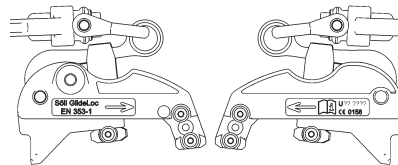
Ano	1	2	3	4	5
Data					
Revisor					
Assinatura					
ITEM 1					
Corpo (1.0)					
Livre de tinta, cimento, sujidade etc.					
A identificação (1.9) nos lados é de fácil leitura*					
O pino de fixação (1.2) assenta de modo firme e não está deformado (verificação através da rotação do mesmo)					
Áreas de deslizamento (1.1) limpas					
Autoclantes (1.7/1.8) presentes e sem danos					
Seta gravada (1.10) bem visível					
ITEM 2					
A mortecedor de queda (2.0)					
de au b- bloqueio com cavilha de retenção de movimento ligeiro					
não deformado (2.1)					

* não relevante em termos de segurança

Por motivos de segurança, as reparações só podem ser efectuadas nas instalações do fabricante.

Fig. 6
Exemplo de identificação:

Fig. 6



- | | | |
|-------------------|---|---|
| ano de construção | - | U?? |
| número de serie | - | 1999 |
| | - | monotorização do instituto de testes |
| | - | aviso afim de ler a lista de verificação |
| Söll GlideLoc | - | denominação do tipo do dispositivo de segurança |
| EN 353-1 | - | referencia às normas europeias |

A plaqueta de inspeção só pode ser aplicada, caso o perito não tenha identificado quaisquer danos no cinturão anti-queda, que possam afectar o seu funcionamento.

Fig. 3

- C 3. Abrir o mosquetão (4.0) no cinturão anti-queda.
No caso de um mosquetão de trava automática, rodar o trava serrilhado (4.1) para trás e pressioná-lo para dentro. Engatar directamente no ponto de amarração do cinturão. Ao soltar-se, o trava deve bloquear automaticamente.

Atençã!

Um engate do mosquetão aberto representa perigo de vida.

Fig. 3

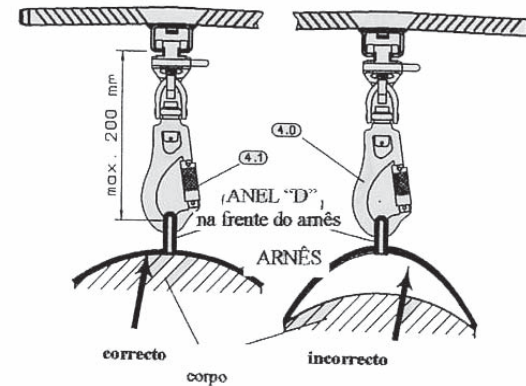
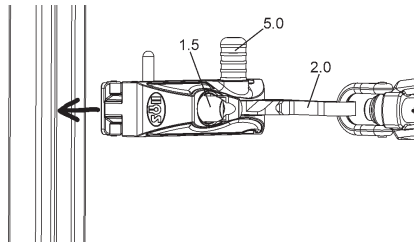


Fig. 4 a/b/c/d/ef**C 4. Colocação do arnés anti-queda em qualquer posição:**

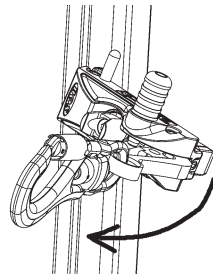
Para efeito, deve-se rodar o eixo de bloqueio (1.5) em 90° a partir da posição de marcha, devendo, antes disso, puxar a cavilha de retenção (5.0) e articular-se o amortecedor de energia (2.0) para fora.

A colocação na calha de guia efectua-se pela seguinte ordem:

Colocar na calha de guia.

Fig. 4a

Girar o cinturão anti-queda no sentido de movimento.

Fig. 4b**E Manutenção**

- E 1. Se o dispositivo de segurança "Universal II" for acionado durante uma queda, este não deverá ser novamente utilizado antes de uma inspeção feita pela fábrica ou pelo representante autorizado. Nesse caso o dispositivo incluindo este manual deverão ser enviados para a inspeção.
- E 2. Se necessário, em função das condições de utilização e de funcionamento, deve-se mandar verificar-se o perfeito estado do cinturão anti-queda por parte de um perito responsável. Tal deve suceder, no entanto, pelo menos uma vez por ano. Por motivos de segurança, o cinturão só pode ser reparado nas instalações do fabricante.

Um perito é:

Perito é aquele que puder comprovar a conclusão de uma formação profissional segundo os "princípios para a escolha, formação e certificação de peritos para equipamentos de protecção pessoais contra a queda" (BGG 906).

E 3. Lista de verificação da manutenção (ver imagem 7)

A lista de verificação deve ser totalmente preenchida por uma pessoa especializada com uma caneta inextinguível e assinada. Cada ponto de verificação deve ser respectivamente marcado com „OK“ ou „E“ (erro). O perito é responsável pela veracidade dos seus dados. Caso tenha sido marcado um „E“ num dos pontos de verificação pode esse erro ser removido pelo perito. Este procedimento deve ser registado no anexo da lista de verificação (espaço de observações) com a data e assinatura do perito.

Em caso de sujidade no interior do cinturão, bem como de defeitos que exijam uma desmontagem parcial de componentes, deve-se enviar-se o cinturão para as instalações do fabricante, a fim de ser(em) eliminado(s) os defeito(s), com a respectiva nota (instruções).

- C 6. O equipamento está agora em condições de iniciar a subida. Para descer deverá soltar a patilha de travamento (Fig. 6 - 2.0). Isto é feito da seguinte maneira:
- Incline-se para trás afim de soltar a patilha de travamento.
 - Suba um pouco fazendo com que o mosquetão fique na vertical e automaticamente a patilha de travamento se soltará pela força do próprio peso do dispositivo de segurança.

Atenção!

Antes e durante cada utilização deste cinturão anti-queda, deve-se prestar atenção para que o eixo de bloqueio (1.5) seja inserido automaticamente até ao batente na carcaça, através da tensão prévia da mola.

D Retirar o dispositivo de segurança do trilho

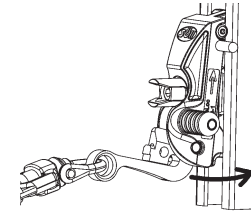
Aviso:

Antes de retirar o dispositivo de segurança "Universal II" do trilho ou desligando-se do mesmo enquanto estiver trabalhando em alturas deverá usar um sistema de queda alternativo como por exemplo um cabo de vida com amortecedor de energia.

- D 1. Para retirar o dispositivo de segurança "Universal II" do trilho, terá de passar pela trava inferior ou superior (Fig. 2 - 7.0). A saída é efectuada accinando manualmente a patilha de segurança (Fig. 2 - 7.1) existente nesse stop. Em caso de utilização de um sistema de saída alternativo deverá ser usado conforme as instruções do mesmo.
- D 2. Para retirar o cinturão anti-queda em qualquer posição da subida, deve-se proceder-se na sequência inversa à colocação, conforme descrito no capítulo C 4. Para o efeito, deve-se puxar-se a cavilha de retenção no lado direito do cinturão anti-queda.

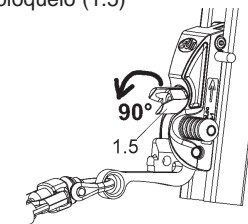
Inserir na calha de guia

Fig. 4c



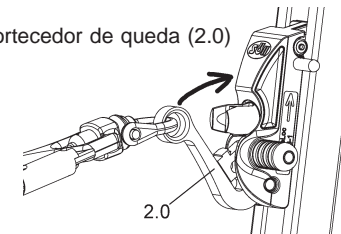
Rodar o eixo de bloqueio (1.5)

Fig. 4d



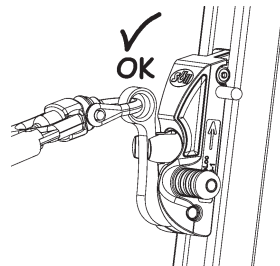
Tapar o amortecedor de queda (2.0)

Fig. 4e



Depois de se engatar o amortecedor de queda, efetuar um breve teste de funcionamento.

Fig. 4f



Durante a utilização, as roldanas do eixo de bloqueio (1.5) devem estar situadas na calha de guia. O amortecedor de energia deve engatar de forma nítida. Na posição engatada, o amortecedor de energia deve evitar uma torção do eixo de bloqueio.

Para retirar o cinturão anti-queda, proceder na sequência inversa. Para o efeito, deve-se puxar, em primeiro lugar, a cavilha de retenção (5.0).

Atenção!

Ter em atenção a utilização do arnés anti-queda "UNIVERSAL II" na posição de movimento correcta! **(Seta para cima)**

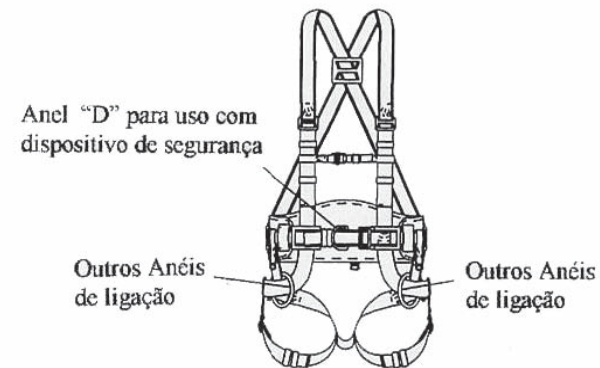


Fig. 5

Aviso-Risco de acidente fatal!

O mosquetão do dispositivo de segurança "Universal II" só poderá ser colorado no anel em forma "D" existente no cinturão do usuário à altura da cintura/barriga. Se o cinturão não estiver equipado com este anel então o sistema não deve ser utilizado. A distancia da ligação entre o anel "D" no cinturão e a frente do carril não deverá exceder os 200 mm.

Fig. 5



C.5. O cinturão deve estar justo ao corpo tanto na zona abdominal como na zona torácica (Ver. Fig. 3).